



ESTADO DE SANTA CATARINA  
TRIBUNAL DE JUSTIÇA  
GABINETE DA 1ª VICE-PRESIDÊNCIA – SALA DAS COMISSÕES

## CADERNO DE PROVAS

### CONCURSO: OFICIAL DE JUSTIÇA

#### LEIA ATENTAMENTE AS INSTRUÇÕES ABAIXO

1. O candidato está recebendo, juntamente com este **caderno de provas**, **o cartão-resposta, único e insubstituível. Confira o seu nome.**
2. O cartão-resposta apresenta um campo em que o candidato **deve assinar.**
3. Este caderno de provas **contém 90** (noventa) **questões**, todas com 4 (quatro) alternativas. Para cada questão existe apenas **UMA** resposta **certa**. O caderno de provas só será trocado se apresentar problema de impressão.
4. O caderno de provas **será devolvido** ao fiscal, juntamente com o **cartão-resposta.**
5. A tarefa do candidato consiste em analisar o conteúdo de cada questão e assinalar a resposta que julgar certa. A **interpretação** das questões, bem como das instruções, faz parte da prova.
6. Preencha o cartão-resposta na mesma seqüência das questões do caderno de provas (de n.º 1 à de n.º 90). A resposta deve ser assinalada conforme instruções contidas no cartão-resposta. A **rasura** implicará a **anulação da resposta.**
7. Na página de número 25, o candidato encontrará uma grade de respostas para anotar o seu gabarito. **Recorte-a e leve-a consigo.**
8. A duração da prova é de 5 (cinco) horas. A **saída do candidato** só será permitida após transcorridas 1 (uma) hora do início da mesma. Os **três últimos** candidatos a terminar a prova **deverão retirar-se da sala simultaneamente.**
9. O gabarito e o caderno de provas serão divulgados no dia 15 de abril, após as 16 (dezeses) horas, no site do Tribunal de Justiça **www.tj.sc.gov.br** e na **Sala das Comissões**, 11º andar. O resultado **NÃO** será fornecido por telefone.

FLORIANÓPOLIS, 13 de Abril de 2008.

A COMISSÃO

## LÍNGUA PORTUGUESA

### À CPMF, Eles Disseram... Basta!

E, ao fazê-lo, deram nova vida ao Congresso. A reação do governo, derrotado, também foi positiva. Será que o Brasil, finalmente, amadureceu?

**Diego Escosteguy e Giuliano Guandalini**

O maior sinal de amadurecimento das economias capitalistas atuais não é terem se livrado das crises. Elas continuam aparecendo. O que mudou é a maneira de lidar com elas. Na sábia definição do economista Martin Feldstein, da Universidade Harvard, as cascas de banana continuam sendo atiradas no caminho, mas para levar um escorregão é preciso atravessar a rua e, conscientemente, pisar em uma delas. De certa maneira, ao negar ao governo a recriação da CPMF, o “imposto do cheque”, na madrugada de quinta-feira passada, o Senado jogou uma casca de banana no caminho dos condutores da política econômica. Eles não pisaram. O Executivo decidiu tratar com realismo a queda da CPMF e suas conseqüências, a súbita retirada de 40 bilhões de reais das previsões de arrecadação, cerca de 7% da receita fiscal para 2008. O que isso significa? Significa que a frustração de receitas precisa ser compensada em 2008 com cortes nas despesas e com formas de arrecadação menos ruinosas do que a CPMF. Em uma sentença: o Brasil amadureceu.

*Veja*, edição 2039, ano 40, nº 50, 19 de dezembro de 2007.

**1ª Questão:** Após ler o texto acima, analise as afirmações abaixo e assinale a alternativa que correspondente ao pensamento nele expresso:

- a) Ao negar ao governo a recriação da CPMF, o Senado frustrou a previsão de arrecadação de receitas pelo governo.
- b) As crises na economia terminaram quando o Brasil amadureceu.
- c) O economista Martin Feldstein advertiu o Senado por jogar uma casca de banana no caminho da política econômica do Brasil.
- d) Entre os impostos, taxas e contribuições, o “imposto do cheque” era o mais ruinoso.

**2ª Questão:** Assinale a alternativa que contém afirmação **INCORRETA** em relação ao pensamento expresso no texto:

- a) O Executivo não pisou na casca de banana ao saber lidar com a crise.
- b) Saber lidar com as crises vem amadurecendo as economias capitalistas atuais.
- c) A expressão pisar em casca de banana constitui um pleonasma para indicar um possível escorregão na economia brasileira.
- d) A indagação explícita lançada no início do texto obteve uma resposta, mesmo que não taxativa nem definitiva.

**3ª Questão:** Analise como as palavras se relacionam no texto acima e assinale a alternativa **INCORRETA**:

- I - Em *Elas continuam aparecendo*, o termo em destaque retoma o antecedente *crises*.
- II - Em ... *pisar em uma delas*, o termo em destaque retoma a locução *cascas de banana*.
- III - Em *Eles não pisaram*, o anafórico *Eles* se refere ao antecedente Senado.
- IV - Em *O que mudou é a maneira de lidar com elas, elas* substitui o termo economias.
- V - Em *E, ao fazê-lo*, o pronome oblíquo está descontextualizado, isto é, não remete a nenhuma colocação anterior.

- a) II, IV e V
- b) I, II e III
- c) I, III e IV
- d) III, IV e V

**4ª Questão:** Analise a concordância nas frases seguintes e assinale a alternativa **correta**:

- I - Ainda não se discutiu seriamente as greves no país.
- II - Atualmente, as mulheres são bastantes no mercado de trabalho.
- III - Será em Pequim que se realizarão os Jogos Olímpicos de 2008.
- IV - O trânsito da cidade, os restaurantes, as fortes chuva, tudo eram insuportáveis neste verão.
- V - Faz algumas semanas que estou esperando este dia.

- a) II, III e IV
- b) II, III e V
- c) I, II e IV
- d) I, III e V

**5ª Questão:** Faça a correspondência entre as colunas, preenchendo a **coluna II** de acordo com o processo que se aplica na frase da **coluna I** e assinale a alternativa que indica seqüência **correta**:

<b>Coluna I</b>	<b>Coluna II</b>
I - Será que o Brasil, <u>finalmente</u> , amadureceu?	( ) derivação parassintética
II - O transporte <u>interbairros</u> em Florianópolis é muito complicado para os usuários.	( ) derivação prefixal
III - <u>Empobrecer</u> os professores das Instituições Federais de Ensino tornou-se rotina neste governo.	( ) hibridismo
IV - Há uma <u>burocracia</u> institucionalizada em muitos órgãos públicos.	( ) derivação sufixal
V - O Senado mostrou-se <u>destemido</u> ao negar ao governo a renovação da CPMF.	( ) derivação prefixal e Sufixal

- a) III, IV, II, I e V
- b) II, III, V, IV e I
- c) V, I, II, III e IV
- d) III, II, IV, I e V

**6ª Questão:** Neste ano de 2008, os catarinenses, em especial, comemoram os 110 anos da morte do maior representante do Simbolismo no Brasil, João da Cruz e Sousa. Em homenagem ao poeta, leia seu poema abaixo transcrito, analise as afirmações feitas e assinale a alternativa que está de acordo com o pensamento do texto:

***O ASSINALADO***

*Tu és o louco da imortal loucura,  
O louco da loucura mais suprema.  
A Terra é sempre a tua negra algema,  
Prende-te nela a extrema Desventura.*

*Mas essa mesma algema de amargura,  
Mas essa mesma Desventura extrema  
Faz que tu'alma suplicando gema  
E rebente em estrelas de ternura.*

*Tu és o Poeta, o grande Assinalado  
Que povoas o mundo despovoado,  
De belezas eternas, pouco a pouco.*

*Na Natureza prodigiosa e rica  
Toda a audácia dos nervos justifica  
Os teus espasmos imortais de louco!*

- I -** Nos dois versos: *Tu és o louco da imortal loucura,/ O louco da loucura mais suprema*, com o termo *loucura* o poeta pode referir-se à Poesia.
- II -** Em *Tu és o Poeta, o grande Assinalado*, *Poeta* e *Assinalado* iniciam com maiúsculas para conferir-lhes maior importância.
- III -** Com a expressão *extrema Desventura* o poeta lamenta a impossibilidade de expressar seus sentimentos, devido às suas responsabilidades materiais.
- IV -** Em *O ASSINALADO* o poeta manifesta sua gratidão para com a sociedade que lhe atribuiu a condição de assinalado.
- V -** O verso final: *Os teus espasmos imortais de louco!* não representa um grito de dor, mas ressalta positivamente sua obra poética realizada.

- a) I, III e IV
- b) I, II e V
- c) II, IV e V
- d) II, III e IV

**7ª Questão:** Nas proposições abaixo, assinale a alternativa em que está **correto** o emprego da crase:

- a) O dirigente se refere a todos que chegaram a Florianópolis às dez horas.
- b) À princípio, a população festejou a supressão da CPMF.
- c) Estávamos frente a frente quando ele saiu a procura de testemunhas, voltando somente às quinze horas.
- d) Revela bom senso assistir às pessoas carentes em suas necessidades.

**8ª Questão:** Assinale a alternativa em que **NÃO** há correspondência entre o sentido e a regência do verbo, de acordo com a norma gramatical:

- a) O técnico chamou o jogador para uma conversa definitiva.
- b) Cuidado! Qualquer rasura implica a anulação da questão.
- c) A mudança visava um melhor desempenho dos funcionários.
- d) Informe o cliente do erro em sua senha.

**9ª Questão:** Observe as colocações abaixo em seus aspectos lingüístico-gramaticais e assinale a alternativa **correta**, de acordo com a norma gramatical:

- I - Os espectadores saíram felizes do CIC, porque o concerto beneficente da Camerata superou as expectativas.
- II - As praias por que passamos no Nordeste eram lindas.
- III - Tantos acidentes de avião traumatizam os passageiros.
- IV - Todos sabem o porque de tanto medo nas grandes metrópoles.
- V - Estão grafadas corretamente: entretenimento, aleijar, ruim, rubrica, juiz.

- a) I, IV e V
- b) I e III
- c) II, III e V
- d) I, II e IV

**10ª Questão:** Marque a **coluna II** de acordo com a função que desempenha no segmento sublinhado da **coluna I** e assinale a alternativa **correta**:

- | <b>Coluna I</b>   | <b>Coluna II</b>                               |
|---|--|
| I - O Brasil, <u>maior país da América do Sul</u> , amadureceu.                   | ( ) Oração subordinada substantiva subjetiva   |
| II - Era favorável <u>ao aborto</u> .   | ( ) Aposto                                     |
| III - <u>Aos necessitados</u> , enviamo-lhes suprimentos.                         | ( ) oração subordinada substantiva predicativa |
| IV - É preciso <u>que os Bispos contornem o problema da pedofilia na Igreja</u> . | ( ) Complemento nominal                        |
| V - <u>A verdade é</u> que estudei muito.   | ( ) Objeto indireto                            |

- a) V, I, IV, II e III
- b) I, IV, III, V e II
- c) II, IV, III, I e V
- d) IV, I, V, II e III

## CONHECIMENTOS GERAIS

### História

**11ª Questão:** Em outubro de 2001, forças norte-americanas invadiram o Afeganistão, que desde 1996 encontrava-se nas mãos dos “mulás”, líderes fundamentalistas pertencentes à milícia Islâmica do “Taliban”. Assinale abaixo o principal motivo dessa invasão:

- a) Ataques sistemáticos aos curdos liderados por Osama Bin Laden.
- b) Os ataques às torres gêmeas do “World Trade Center” em Nova Iorque.
- c) Aos intensos lançamentos de mísseis “caseiros” realizados pela “Al Qaeda” contra forças Israelenses.
- d) Aos ataques palestinos às regiões dominadas por Israel.

**12ª Questão:** Reforma Constitucional ocorrida em 1847, encabeçada por D. Pedro II, que instalava o Parlamentarismo com características singulares, pois o poder continuava em suas mãos.

Essa reforma ficou conhecida na História do Brasil por:

- a) Parlamentarismo às Avessas
- b) Parlamentarismo Nacional
- c) República Imperial
- d) Reforma Imperial Brasileira

**13ª Questão:** Cipriano Barata, político e jornalista brasileiro, nascido na Bahia no séc. XVIII ficou conhecido por “o homem de todas as revoluções” pois teria participado da:

- a) Inconfidência Mineira e Guerra do Contestado.
- b) Conjura Baiana e Revolução Pernambucana.
- c) Conjura Baiana e Revolta dos Malês.
- d) Confederação do Equador e da Farroupilha.

**14ª Questão:** Com a instalação da República no Brasil (1889), algumas mudanças fundamentais aconteceram. Entre elas, destacam-se:

- a) Um poder executivo frágil e a criação de forças públicas estaduais.
- b) A aproximação entre o Brasil e os Estados Unidos e a instituição do voto secreto.
- c) A militarização do poder político e a universalização da cidadania.
- d) A descentralização do poder político e um regime presidencialista forte.

**15ª Questão:** A partir da Segunda Guerra Mundial e até 1960, o Brasil, a exemplo de outros países da América do Sul, teve sua história marcada por um processo de modernização caracterizado:

- a) Pela organização de políticas de moldes socialistas que ocasionaram a fuga de capitais estrangeiros.
- b) Pela elaboração de uma política populista, caracterizada por uma intensa reforma agrária, levando a um processo de crescimento do mercado interno.
- c) Pela criação de uma política desenvolvimentista baseada em um processo de industrialização associado aos capitais estrangeiros.
- d) Pelo surgimento de governos militares de regime ditatorial instalados para frear a expansão de movimentos socialistas.

## Geografia

**16ª Questão:** O Planeta Terra é um organismo vivo, onde os elementos naturais alcançaram uma evolução e uma perfeita adaptação. Mas, esse equilíbrio está sendo rompido e o planeta está ameaçado.

Sobre as interferências humanas no espaço global e suas conseqüências, assinale as proposições **corretas**:

- I - Na atualidade a escassez dos recursos hídricos mundiais é uma realidade, por isto a água subterrânea já é a principal fonte de água potável do Brasil.
- II - O conceito de desenvolvimento sustentável corresponde a um conjunto de ações e estratégias econômicas destinadas a promover o crescimento da riqueza e a melhoria das condições de vida, através de modelos capazes de evitar a degradação ambiental e a exaustão dos recursos naturais.
- III - O Brasil pelo fato de ter uma das maiores reservas hídricas superficiais do planeta e de possuir em seu subsolo parte do enorme Aquífero Guarani, não enfrenta, em parte alguma de seu território, problemas de abastecimento de água.
- IV - Os países que integram a área do Aquífero Guarani, Brasil, Argentina, Paraguai e Uruguai, assinaram um Projeto de Proteção e Manejo Sustentável a fim de preservar esse valioso recurso.

Estão **corretas** as proposições:

- a) II e IV
- b) I e III
- c) III e IV
- d) II, III e IV

**17ª Questão:** Sobre os aspectos naturais do território brasileiro todas as características estão corretas, **EXCETO**:

- a) A floresta Amazônica, uma formação aciculifoliada tropical marca profundamente a paisagem da região Norte do Brasil, apresentando uma cobertura vegetal homogênea, rica em espécies.
- b) Devido à localização geográfica do nosso país, apresentando grande distância latitudinal, podemos dizer que as amplitudes térmicas no Brasil aumentam do norte para o sul enquanto, as médias térmicas diminuem do norte para o sul.
- c) Na estrutura geológica do Brasil predominam os escudos pré-cambrianos e as bacias sedimentares. Não existem dobramentos modernos terciários no território brasileiro.
- d) Na atual configuração do relevo brasileiro o intemperismo é o principal fator que determina a sua característica de altitudes modestas intensamente desgastado pela ação erosiva. Por isto, predominam os planaltos, as depressões relativas e as planícies.

**18ª Questão:** As diversas correntes imigratórias que ocorreram para o Brasil, a partir do século XIX, foram responsáveis pela ocupação, povoamento e desenvolvimento de parte do território brasileiro. Dentre elas, a última grande corrente imigratória se deu no início do século XX, 1908, cujos imigrantes introduziram cultivos como a horticultura, em torno da cidade de São Paulo; na Amazônia introduziram a pimenta-do-reino. Mais tarde, em Santa Catarina desenvolveram a fruticultura. Estamos nos referindo aos imigrantes:

- a) Alemães
- b) Italianos
- c) Japoneses
- d) Espanhóis

**19ª Questão:** O Índice de Desenvolvimento Humano (IDH) foi criado em 1990, pela Organização das Nações Unidas (ONU) para medir a qualidade de vida e comparar as realidades sócio-econômicas de países ou regiões do planeta. Os indicadores sociais e econômicos que compõem o IDH são os seguintes, **EXCETO**:

- a) Expectativa média de vida
- b) Taxa de natalidade
- c) Nível de instrução
- d) Renda per-capita

**20ª Questão:** Na nova reordenação dos países no final do século XX, início de 1990, pode-se destacar algumas mudanças e modificações que marcam o cenário geo-político mundial, como:

- I - Conflito armado entre as superpotências.
- II - Maior segurança em relação à melhoria das condições sociais e econômicas na grande maioria dos países.
- III - Expansão do capitalismo neoliberal.
- IV - Proliferação dos movimentos separatistas.
- V - Aumento da estatização dos meios de produção.

Estão **corretas** as proposições:

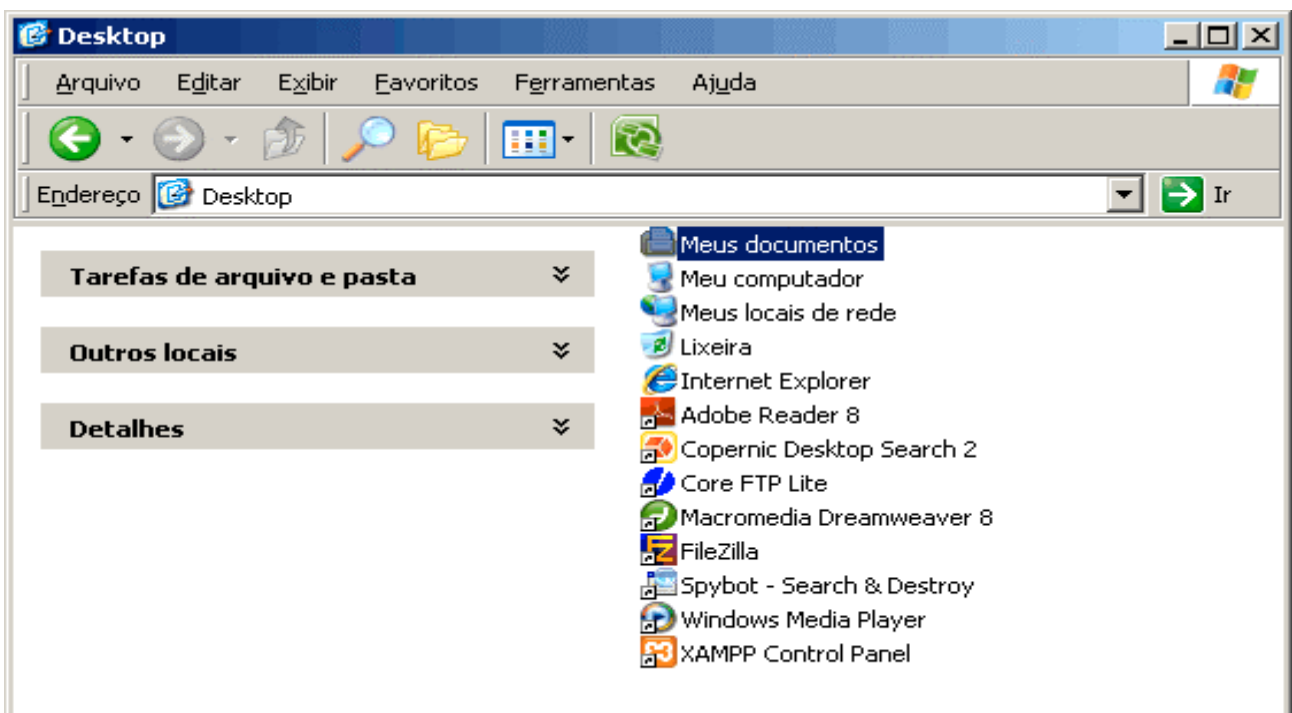
- a) III e IV
- b) II, III e IV
- c) I, III e V
- d) II e V

## **CONHECIMENTOS BÁSICOS DE INFORMÁTICA**

### **OBSERVAÇÕES:**

- 1) *A menos que seja explicitamente informado na questão, o termo “clicar” significa a operação de pressionar o botão esquerdo do mouse;*
- 2) *Para todos os programas e acessórios mencionados nas questões, considere a configuração padrão em português do Brasil.*

**Atenção:** A 21ª questão refere-se à seguinte tela do aplicativo Windows Explorer, sendo executado em um computador com sistema operacional Windows XP:



**21ª Questão:** A ação de clicar no botão  faz com que:

- a) A pasta "Desktop" seja excluída.
- b) arquivo "Meus Documentos" seja excluído.
- c) computador seja desligado.
- d) Windows Explorer seja encerrado.

**22ª Questão:** Assinale a alternativa que contém somente formas de visualização de arquivos e pastas possíveis de aplicar através do Windows Explorer:

- a) Lista, Lado a lado e Figuras.
- b) Miniaturas, Ícones e Detalhes.
- c) Miniaturas, Lista e Nomes.
- d) Detalhes, Ícones e Perspectiva.

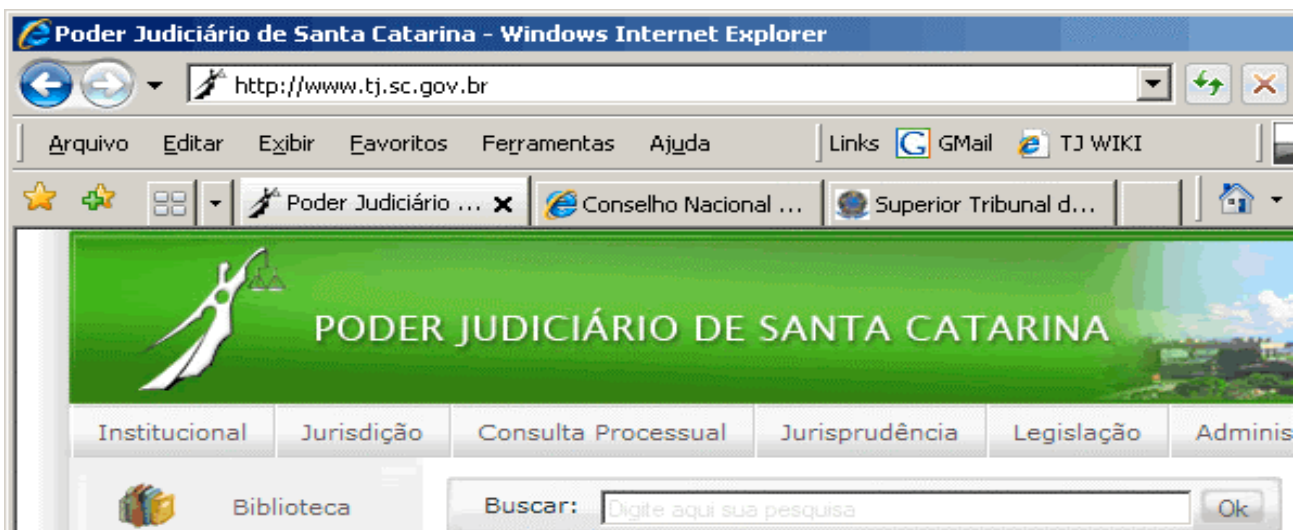
**23ª Questão:** Sobre os recursos de exibição de documentos no Word, assinale a alternativa **correta**:

- a) No modo “Tela inteira” não é possível ter acesso aos menus do Word.
- b) Uma das formas de sair do modo “Tela inteira” é pressionando a tecla ENTER.
- c) O modo “Tela inteira” pode ser acionado a partir da opção “Tela inteira” do menu “Exibir”.
- d) No modo “Tela inteira” não é possível realizar alterações no documento.

**24ª Questão:** Em uma planilha eletrônica do Calc, do pacote de aplicativos BrOffice 2.0, a aplicação da fórmula =POTÊNCIA(2;3) retorna o valor:

- a) 8
- b) 9
- c) 6
- d) #REF





**Atenção:** As questões 25ª e 26ª referem-se à seguinte tela do Internet Explorer 7.0:



**25ª Questão:** O que acontece se o usuário desabilitar a opção de “Navegação com Guias” enquanto as guias estão abertas?

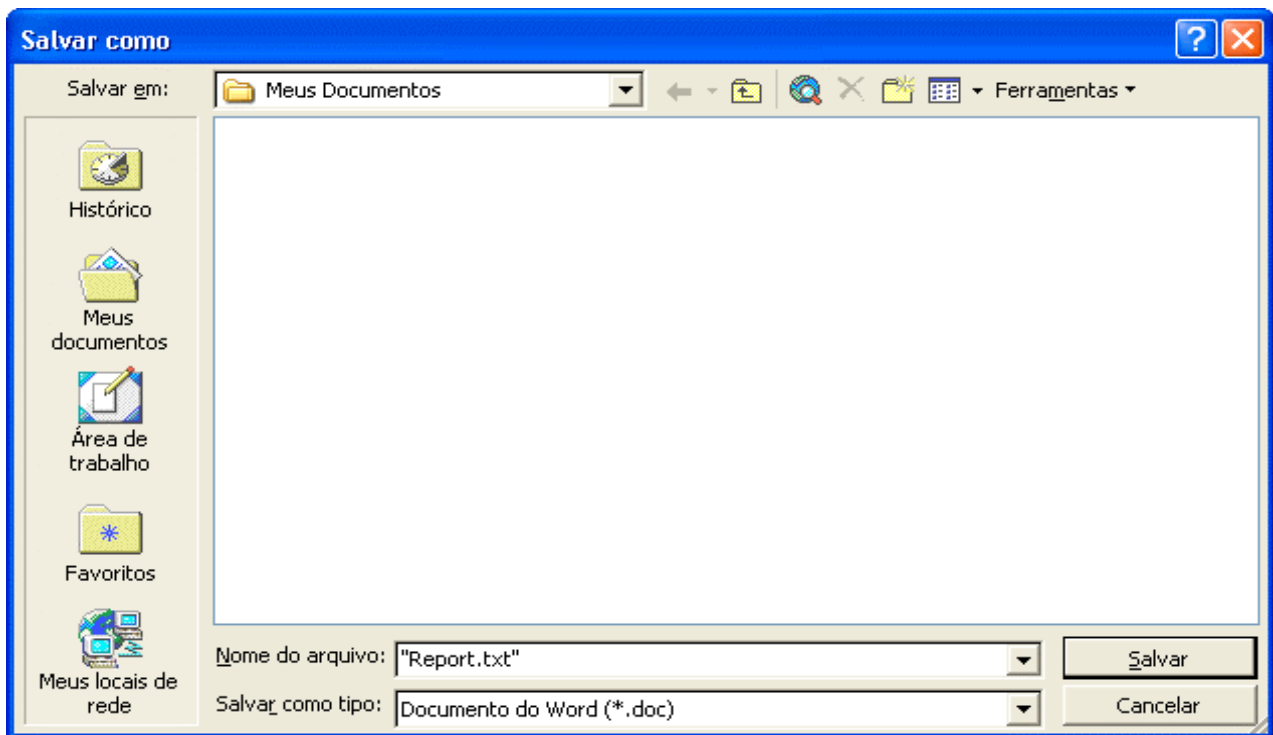
- a) Todas as guias permanecem abertas, pois a opção só terá efeito quando o Internet Explorer for reiniciado (fechado e aberto novamente).
- b) O Internet Explorer é automaticamente fechado.
- c) Todas as guias são automaticamente fechadas e é exibida a página inicial do Internet Explorer.
- d) Apenas a primeira guia permanece aberta, as demais são automaticamente fechadas.

**26ª Questão:** Analise as proposições a seguir e assinale a alternativa **correta**:

- I - A ação de clicar no botão  faz com que seja acessada a página do Observatório Nacional de Astronomia.
- II - A ação de clicar no botão  faz com que a página seja atualizada.
- III - A ação de clicar no botão  retorna à última página exibida.
- IV - A ação de clicar no botão  faz com que a página atual seja excluída.

- a) Somente as proposições I e IV estão corretas.
- b) Somente as proposições II e IV estão corretas.
- c) Somente as proposições II e III estão corretas.
- d) Todas as proposições estão corretas.

**27ª Questão:** Com relação aos recursos de salvar documentos do Word, o que acontece quando o usuário clica no botão “Salvar” da tela a seguir?

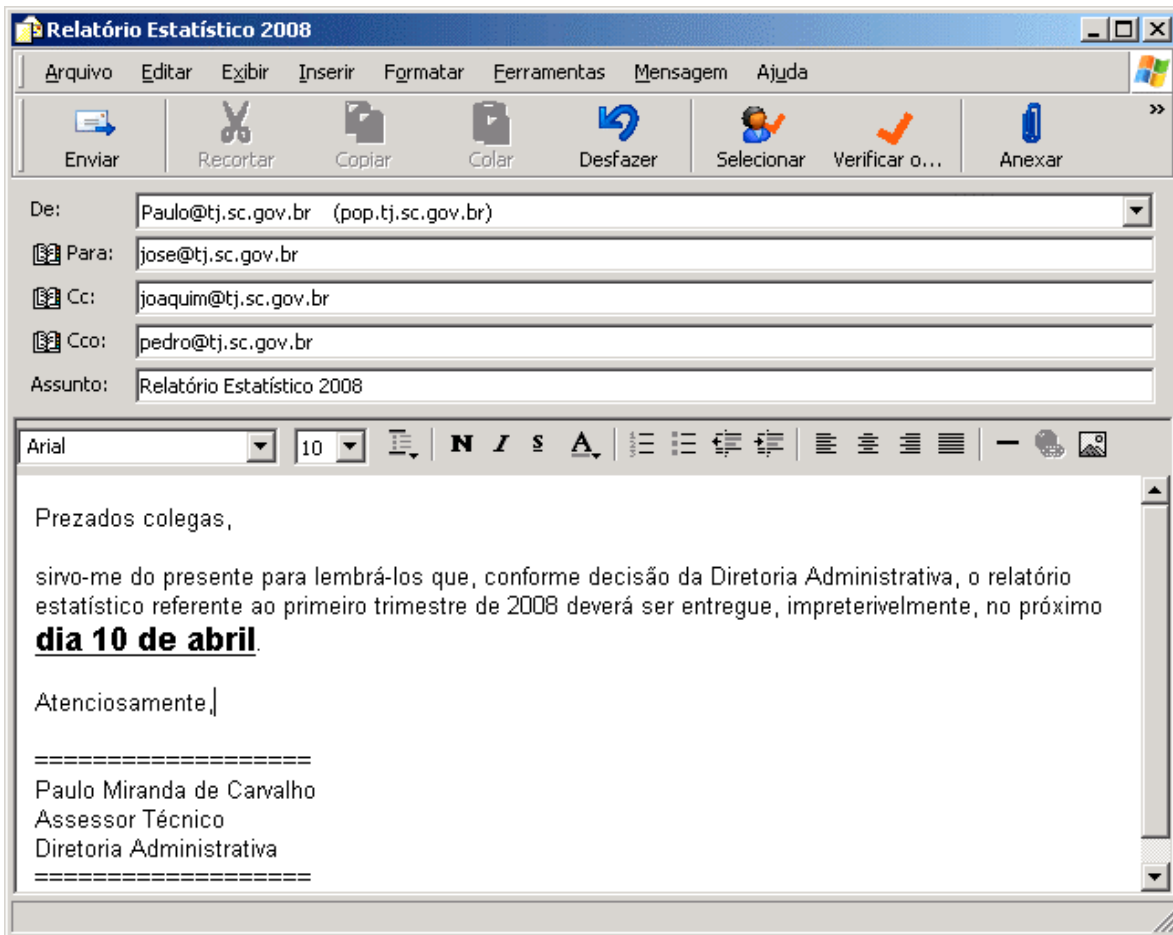


- a) O arquivo é gravado com o nome Report.doc
- b) O Word apresenta uma mensagem de erro
- c) O arquivo é gravado com o nome Report.txt.doc
- d) O arquivo é gravado com o nome Report.txt

**28ª Questão:** Sobre os conceitos e funcionalidades de pastas de trabalho e planilhas do Excel, assinale a alternativa **INCORRETA**:

- a) Uma pasta de trabalho é um arquivo que contém uma ou mais planilhas.
- b) Por limitação do Excel, o número máximo de planilhas por pasta de trabalho é 16.
- c) É possível definir o número de planilhas criadas automaticamente em uma nova pasta de trabalho, a partir do item “Opções” do menu “Ferramentas”.
- d) É possível ocultar uma ou mais planilhas de uma pasta de trabalho, desde que ao menos uma planilha permaneça visível.

**Atenção:** As questões 29ª e 30ª referem-se à seguinte tela do Outlook Express 6:



**29ª Questão:** Assinale a alternativa **correta** com relação ao que ocorre quando o usuário tenta enviar a mensagem:

- A mensagem só será enviada para o endereço eletrônico “pedro@tj.sc.gov.br” caso ocorra erro de recebimento por algum dos outros destinatários.
- A mensagem será enviada para três endereços eletrônicos distintos.
- Será exibida uma mensagem de erro informando que não é possível utilizar números no campo “Assunto”.
- A mensagem será enviada apenas para o endereço eletrônico “jose@tj.sc.gov.br”. Para enviar a mensagem para os demais endereços, será necessário clicar três vezes no botão enviar.

**30ª Questão:** Assinale a alternativa **correta**:

- Ao clicar no botão “Selecionar” todo o texto da mensagem será selecionado.
- É possível afirmar que a mensagem não está usando formatação HTML.
- A existência do campo “De:” indica que há mais de uma conta de e-mail configurada no Outlook Express.
- Através da opção “Destinatários” do menu “Exibir”, é possível visualizar uma foto dos destinatários da mensagem.

## CONHECIMENTOS BÁSICOS DE DIREITO E LEGISLAÇÃO

**31ª Questão:** Assinale a alternativa que contém um dos objetivos fundamentais da República Federativa do Brasil constitucionalmente previstos:

- a) Repudiar o terrorismo e ao racismo.
- b) Garantir a função social da propriedade.
- c) Incentivar a livre iniciativa.
- d) Erradicar a pobreza e a marginalização e reduzir as desigualdades sociais e regionais.

**32ª Questão:** Qual o instrumento jurídico é concedido a quem se achar ameaçado de sofrer coação em sua liberdade de locomoção por ilegalidade ou abuso de poder:

- a) *Habeas corpus*
- b) *Habeas data*
- c) Mandado de segurança
- d) Mandado de injunção

**33ª Questão:** Assinale a alternativa **INCORRETA** à luz da Constituição Federal:

- a) A pena de perdimento de bens é admitida em nosso ordenamento jurídico.
- b) O estrangeiro não pode ser extraditado por crime político.
- c) Não se admite a prisão civil por dívida, com exceção da decorrente de inadimplemento de pensão alimentícia.
- d) A lei pode restringir a publicidade de atos processuais quando a defesa da intimidade ou o interesse social o exigirem.

**34ª Questão:** Assinale a alternativa **correta** no que tange aos direitos dos trabalhadores previstos na Constituição Federal:

- a) É permitida a remuneração salarial diferenciada para uma mesma função em razão do sexo do trabalhador.
- b) É proibido o trabalho a menores de 16 (dezesesseis) anos, salvo na condição de aprendiz, a partir dos 14 (quatorze) anos.
- c) Os trabalhadores têm direito ao gozo de férias anuais remuneradas em pelo menos um quarto a mais do que a remuneração normal.
- d) A remuneração do serviço extraordinário deve ser superior a, no mínimo, 30 (trinta) por cento à do normal.

**35ª Questão:** De acordo com a Constituição Federal, no que tange à administração pública é **correto** afirmar:

- a) Os vencimentos dos cargos dos poderes legislativo e judiciário não podem ser superiores aos pagos pelo poder executivo.
- b) Deve obedecer, entre outros, aos princípios da moralidade, pessoalidade e publicidade.
- c) As pessoas jurídicas de direito público apenas respondem pelos danos culposos que seus agentes, nessa qualidade, causarem a terceiros.
- d) Os atos de improbidade administrativa podem importar em perda da função pública e ressarcimento ao erário, mas não em suspensão dos direitos políticos do agente ímprobo.

**36ª Questão:** Dentre os Órgãos do Poder Judiciário abaixo indicados, assinale a alternativa na qual **NÃO** há a necessária participação do chamado “quinto constitucional” na sua composição:

- a) Os Tribunais de Justiça dos Estados
- b) Os Tribunais Regionais Federais
- c) O Tribunal de Justiça do Distrito Federal
- d) O Supremo Tribunal Federal

**37ª Questão:** Assinale a alternativa que **NÃO** contém um órgão do poder judiciário:

- a) Conselho Nacional de Justiça
- b) Supremo Tribunal Federal
- c) Superior Tribunal de Justiça
- d) Ministério Público

**38ª Questão:** Assinale a alternativa **correta** de acordo com a Constituição Federal:

- a) O juiz não pode, ainda que em disponibilidade, exercer qualquer outra função ou cargo.
- b) O juiz aposentado não pode exercer a advocacia no juízo ou tribunal do qual se afastou antes de decorridos três anos do afastamento do cargo em razão da aposentadoria.
- c) Ao juiz, no exercício da magistratura, é lícito dedicar-se à atividade partidária.
- d) O juiz somente adquire a vitaliciedade após decorridos três anos de exercício no cargo.

**39ª Questão:** De acordo com a Constituição Estadual, o Estado de Santa Catarina tem competência concorrente para legislar com União sobre algumas matérias, **EXCETO**:

- a) Processo em matéria civil e penal
- b) Junta comercial
- c) Produção e consumo
- d) Proteção à infância, à juventude e à velhice

**40ª Questão:** A autorização para a constituição de empresa pública estadual depende de:

- a) Ato legislativo
- b) Emenda constitucional
- c) Lei específica
- d) Decreto governamental

**41ª Questão:** À luz da Constituição Estadual, entre si, os poderes do estado são:

- a) Dependentes e harmônicos
- b) Soberanos e integrados
- c) Independentes e harmônicos
- d) Autônomos e integrados

**42ª Questão:** **NÃO** tem legitimidade para propor ação direta de inconstitucionalidade de lei ou ato normativo estadual ou municipal contestado em face da Constituição Estadual:

- a) O Conselho Seccional da Ordem dos Advogados do Brasil
- b) O Procurador Geral do Estado
- c) A Mesa da Assembléia Legislativa
- d) As Entidades de Classe de âmbito estadual

**43ª Questão:** Segundo as Constituições Federal e Estadual, os Tribunais do Júri têm competência para julgar os crimes:

- a) Dolosos contra a vida
- b) Dolosos e culposos contra a vida
- c) Dolosos contra a pessoa
- d) Dolosos e culposos contra a pessoa

**44ª Questão:** Qual crime pratica o oficial de justiça que, em razão da sua função, solicita vantagem indevida para não cumprir ou retardar o cumprimento de mandado de reintegração de posse?

- a) Corrupção ativa
- b) Condescendência criminosa
- c) Favorecimento pessoal
- d) Corrupção passiva

**45ª Questão:** Dentre as alternativas abaixo, assinale a que contém um típico crime praticado contra a “Administração da Justiça”:

- a) Tráfico de influência
- b) Desacato
- c) Prevaricação
- d) Exploração de prestígio

**46ª Questão:** Segundo a lei de improbidade administrativa, a atitude de o funcionário público usar em proveito próprio bens integrantes do acervo patrimonial da administração pública caracteriza:

- a) Ato de improbidade administrativa que causa prejuízo ao erário.
- b) Ato de improbidade administrativa que atenta contra os princípios da administração pública.
- c) Ato de improbidade administrativa que importa enriquecimento ilícito.
- d) Ato de improbidade que ofende a dignidade da função pública.

**47ª Questão:** Assinale a alternativa **INCORRETA** à luz da lei de improbidade administrativa:

- a) A aplicação das sanções nela previstas depende da efetiva ocorrência de dano ao patrimônio público.
- b) A posse e o exercício de agente público ficam condicionados à apresentação de declaração de bens e valores que compõe o seu patrimônio privado.
- c) A perda da função pública só se efetiva com o trânsito em julgado da sentença condenatória.
- d) O sucessor daquele que causar lesão ao patrimônio público fica sujeito às suas cominações, até o limite do valor da herança.

**48ª Questão:** De acordo com o Direito Administrativo é **correto** afirmar:

- a) As funções são encargos atribuídos por lei somente aos órgãos administrativos.

- b) O cargo é lotado no órgão e o agente é investido no cargo.
- c) O cargo e a função pertencem ao agente que o ocupa e a exerce.
- d) Considera-se agente público apenas a pessoa física que exerce de forma definitiva o exercício de alguma função pública.

**49ª Questão:** No Direito Administrativo, como se denomina a categoria de pessoas que recebe a incumbência de executar determinado serviço público em nome próprio e por sua conta e risco, mas seguindo as normas e fiscalização do Estado:

- a) Agentes honoríficos
- b) Agentes administrativos
- c) Agentes políticos
- d) Agentes delegados

**50ª Questão:** Assinale a alternativa que contém a definição de “poder de polícia” à luz do Direito Administrativo moderno:

- a) Faculdade de que dispõe a Administração de fiscalizar e punir internamente as infrações funcionais dos servidores e demais pessoas sujeitas à disciplina do direito público.
- b) Faculdade de que dispõe a Administração Pública para condicionar e restringir o uso e gozo de bens, atividades e direitos individuais em prol do interesse da sociedade ou do próprio Estado.
- c) Faculdade da Administração Pública de vigiar permanentemente os atos praticados pelos seus subordinados e indicar a conduta a seguir em caso concreto.
- d) Faculdade que detém a Administração Pública de escalonar as funções de seus órgãos, ordenar e rever a atuação de seus agentes a fim de manter a hierarquia funcional.

## CONHECIMENTOS ESPECÍFICOS E QUESTÕES PRÁTICAS SOBRE ATOS DO OFÍCIO

**51ª Questão:** De acordo com o Código de Processo Civil, para propor ou contestar ação é necessário:

- a) Ter interesse e capacidade
- b) Ter possibilidade e capacidade
- c) Ter interesse e legitimidade
- d) Ter personalidade e legitimidade

**52ª Questão:** No processo civil, ambos os cônjuges devem necessariamente ser citados:

- a) Nas ações que versem sobre direitos reais imobiliários.
- b) Nas ações que versem sobre direitos patrimoniais mobiliários.
- c) Nas ações que versem sobre o reconhecimento do estado de filiação em relação a algum deles.
- d) Nas ações que versem sobre o reconhecimento ou extinção de ônus sobre bens móveis.

**53ª Questão:** Assinale a alternativa **correta** à luz do Código de Processo Civil:

- a) A ação de reparação de danos por acidente de veículos pode ser intentada no foro do lugar onde ocorreu o fato.

- b) A ação em que se pedem alimentos deve ser intentada no foro do domicílio do alimentante.
- c) A ação para anulação de títulos extraviados deve ser intentada no foro do domicílio do credor.
- d) A ação em que o incapaz for réu deve ser intentada no foro de seu domicílio.

**54ª Questão:** De acordo com o Código de Processo Civil, é **INCORRETO** afirmar:

- a) O juiz deve decidir a lide nos limites em que foi proposta, sendo-lhe defeso conhecer de questões não suscitadas a cujo respeito a lei exige a iniciativa da parte.
- b) Na condução do processo o juiz deve assegurar às partes igualdade de tratamento e velar pela rápida solução do conflito.
- c) O juiz deve indicar na sentença os motivos que lhe formaram o convencimento.
- d) O juiz tem o poder de invocar a equidade para dar a solução mais justa e adequada ao litígio.

**55ª Questão:** Entre as alternativas abaixo, assinale aquela que **NÃO** constitui motivo de suspeição do juiz:

- a) Quando for ele amigo íntimo de uma das partes.
- b) Quando alguma das partes for credora de seu cônjuge.
- c) Quando no processo estiver postulando como advogado de uma das partes o seu filho.
- d) Quando for empregador de alguma das partes.

**56ª Questão:** **NÃO** constitui incumbência do oficial de justiça entre aquelas previstas no Código de Processo Civil:

- a) Efetuar avaliações.
- b) Manter a guarda e conservação dos bens e valores penhorados ou arrecadados.
- c) Fazer pessoalmente as citações, prisões e penhoras.
- d) Entregar o mandado em cartório logo depois de cumprido.

**57ª Questão:** Assinale a alternativa que contém a afirmação **correta**:

- a) Os atos processuais sempre devem ser públicos e, sem exceção, não podem correr em segredo de justiça.
- b) Todos os atos e termos do processo devem ser produzidos e assinados em papel, não sendo permitida a sua produção e assinatura por meio eletrônico.
- c) Em todos os atos e termos do processo é obrigatório o uso do vernáculo.
- d) O direito de consultar os autos e de pedir certidões de seus atos é restrito aos procuradores das partes.

**58ª Questão:** No Processo Civil, não havendo preceito legal nem assinatura pelo juiz, qual o prazo para a prática de ato processual à cargo da parte:

- a) 5 (cinco) dias
- b) 8 (oito) dias
- c) 10 (dez) dias
- d) 15 (quinze) dias

**59ª Questão:** No Processo Civil, como se denomina o ato que quando válido, entre outros efeitos, torna prevento o juízo e interrompe a prescrição?

- a) Notificação

- b) Intimação
- c) Interpelação
- d) Citação

**60ª Questão:** De acordo com o Código de Processo Civil, quando começa a correr o prazo da intimação realizada por oficial de justiça?

- a) Da data em que a parte foi intimada pelo oficial.
- b) Da data da juntada aos autos do mandado cumprido.
- c) Da data certificada pelo oficial no mandado.
- d) Da data de entrega do mandado cumprido no cartório.

**61ª Questão:** No que tange à fixação do valor da causa, é **correto** afirmar:

- a) Na ação de alimentos, a soma de 12 (doze) prestações mensais pedidas pelo autor.
- b) Havendo pedidos alternativos, a soma de todos eles.
- c) No caso de haver pedido subsidiário, o de maior valor.
- d) Existindo cumulação de pedidos, a quantia correspondente à média de todos eles.

**62ª Questão:** Analise as proposições abaixo e assinale a alternativa **correta** no que tange aos recursos cíveis:

- I - O recurso interposto por um dos litisconsortes a todos aproveita, salvo se distintos os seus interesses.
- II - Uma vez interposto o recurso, o recorrente não pode desistir do recurso sem anuência do recorrido.
- III - O recurso adesivo deve ser conhecido pelo tribunal ainda no caso do recurso principal ser declarado deserto.
- IV - O recurso extraordinário e o especial não impedem a execução do da sentença.

- a) II e III estão corretas
- b) II e IV estão corretas
- c) I e IV estão corretas
- d) I e III estão corretas

**63ª Questão:** Dentre as alternativas abaixo, assinale a **correta** quanto ao recurso de apelação no processo cível:

- a) A apelação somente tem cabimento das sentenças que definem o mérito da causa.
- b) A apelação interposta sempre possui efeitos devolutivo e suspensivo.
- c) Quando interposta de decisões interlocutórias, o prazo da apelação é de 10 (dez) dias.
- d) A apelação devolve ao tribunal o conhecimento da matéria impugnada.

**64ª Questão:** Qual o recurso cível cabível contra sentença que omite ponto sobre o qual deveria se pronunciar o juiz ou tribunal:

- a) Embargos infringentes

- b) Embargos de declaração
- c) Embargos de divergência
- d) Agravo de instrumento

**65ª Questão:** No que tange ao processo de execução no processo cível, assinale a proposição **correta**:

- a) A execução para cobrança de crédito requer apenas um título de obrigação vencida.
- b) A execução realiza-se no interesse do credor, que adquire, pela citação, o direito de preferência sobre os bens do devedor.
- c) Considera-se ato atentatório à dignidade da justiça, entre outros, aquele em que o executado pratica em fraude contra credores.
- d) Se a execução puder ser promovida por vários meios, o juiz deve mandar que se faça pelo meio menos gravoso ao devedor.

**66ª Questão:** Na execução cível, se o devedor fechar as portas a fim de obstar a penhora de bens, qual a atitude a ser tomada pelo oficial de justiça:

- a) Comunicar o fato ao juiz solicitando-lhe ordem de arrombamento.
- b) Requisitar força policial a fim de garantir o arrombamento das portas e penhorar os bens do devedor.
- c) Requisitar força policial a fim de prender o devedor e proceder à penhora de seus bens.
- d) Comunicar o fato ao credor para que o mesmo requeira o que de direito ao juízo da execução.

**67ª Questão:** Assinale a alternativa **INCORRETA** no que se refere à insolvência civil:

- a) Declarada a insolvência, o devedor perde o direito de administração os seus bens até a liquidação total da massa.
- b) A declaração de insolvência somente pode ser requerida por credor quirografário.
- c) A declaração de insolvência produz o vencimento antecipado das dívidas do devedor.
- d) O fato do devedor não possuir bens livres e desembaraçados para nomear à penhora constitui presunção do estado de insolvência.

**68ª Questão:** Assinale a alternativa **correta** no que tange ao processo cautelar:

- a) O processo cautelar pode ser instaurado antes ou no curso do processo principal, sendo deste independente.
- b) A parte beneficiária da medida cautelar preparatória tem o prazo de 20 (vinte) dias contados do deferimento da medida para propor a ação principal.
- c) O juiz somente pode determinar medidas cautelares sem audiência das partes em casos excepcionais, expressamente autorizados por lei.
- d) Uma vez deferida a medida cautelar pleiteada, a mesma conserva sua eficácia durante todo transcurso do processo principal, não podendo ser revogada ou modificada pelo juiz.

**69ª Questão:** Como se denomina a medida cautelar que o interessado promove para fins de prevenir responsabilidade, prover a conservação e ressalva de seus direitos ou manifestar sua intenção de modo formal:

- a) Protesto
- b) Justificação
- c) Homologação de penhor legal
- d) Produção antecipada de provas

**70ª Questão:** Analise as proposições abaixo e assinale a alternativa **correta** em relação aos procedimentos especiais de jurisdição contenciosa previstos no Código de Processo Civil:

- I - A ação de consignação em pagamento somente pode ser proposta pelo devedor da obrigação contraída.
- II - A ação de depósito tem por fim entregar a coisa ou quantia de que se tem a guarda a quem de direito, que se recusa a recebê-la.
- III - Tanto o devedor quanto o credor têm legitimidade para propor ação de prestação de contas;
- IV - O pedido de reintegração de posse pode ser cumulado com o de condenação em perdas e danos ou de cominação de pena para o caso de novo esbulho.
- V - A ação de nunciação de obra nova tem por finalidade única garantir ao proprietário de um imóvel impedir a edificação de obra em prédio vizinho que prejudique o seu uso, gozo e fruição da sua propriedade.

- a) Apenas as proposições I e IV estão corretas
- b) Apenas as proposições II e V estão incorretas
- c) Apenas as proposições II e III estão incorretas
- d) Apenas as proposições III e IV estão corretas

**71ª Questão:** Assinale a alternativa **INCORRETA** à luz do Código de Processo Penal:

- a) A renúncia ao exercício do direito de queixa em relação a um dos autores do crime a todos se estenderá.
- b) A decisão que julga extinta a punibilidade do agressor impede a propositura da ação cível de reparação de danos.
- c) O Ministério Público não pode desistir da ação penal.
- d) A representação torna-se irretratável depois de oferecida a denúncia.

**72ª Questão:** No que tange à tentativa, qual a regra para se determinar a competência do júízo criminal:

- a) Pelo lugar em que for praticado o primeiro ato da execução.
- b) Pela residência do réu.
- c) Pelo lugar em que for praticado o último ato da execução.
- d) Pela residência da vítima.

**73ª Questão:** No que se refere às exceções previstas no Código de Processo Penal, é **correto** afirmar:

- a) Podem ser opostas apenas em casos de suspeição e incompetência de júízo.
- b) Não podem ser opostas em casos de ilegitimidade de partes e coisa julgada.

- c) A exceção de suspeição pode ser argüida também em relação aos peritos, intérpretes e funcionários da justiça.
- d) Não pode ser oposta exceção de suspeição em relação ao órgão do Ministério Público.

**74ª Questão:** No processo penal, no que se refere ao silêncio do acusado em seu interrogatório, é **correto** afirmar:

- a) Não importa confissão e não pode ser interpretado em prejuízo da defesa.
- b) Importa confissão mas não deve ser interpretado em prejuízo da defesa.
- c) Deve ser interpretado em prejuízo da defesa apenas.
- d) Importa confissão e deve ser interpretado em prejuízo da defesa.

**75ª Questão:** Em relação à fiança, assinale a alternativa **correta** à luz do processo penal:

- a) Somente o juiz pode concedê-la, após ouvido o Ministério Público.
- b) A autoridade policial somente pode concedê-la nos casos de infração punida com detenção ou prisão simples.
- c) Somente pode ser prestada em dinheiro, mediante depósito vinculado à vara do juízo que a concedeu.
- d) O réu solto mediante fiança não pode se ausentar de sua residência sem autorização expressa da autoridade judicial que a concedeu.

**76ª Questão:** Assinale a afirmação **INCORRETA** em relação ao protesto por novo júri:

- a) É privativo da defesa e não pode ser feito mais de uma vez.
- b) No novo julgamento não poderão servir de jurados os que tenham tomado parte no primeiro júri.
- c) Somente é admitido quando a sentença condenatória for de reclusão por tempo igual ou superior a 20 (vinte) anos.
- d) É permitido à acusação quando a sentença condenatória não for superior a 20 (vinte) anos de reclusão.

**77ª Questão:** Qual o recurso cabível da sentença que impronunciar o réu:

- a) Recurso em sentido estrito
- b) Apelação
- c) Carta testemunhável
- d) Revisão

**78ª Questão:** No juízo criminal, deve ser interposto recurso “de ofício” quando se tratar:

- a) De decisão que não receber a denúncia.
- b) De sentença que conceder *habeas corpus*.
- c) De decisão que anular todo o processo.
- d) De decisão proferida por jurados manifestamente contrária à prova dos autos.

**79ª Questão:** No processo penal, ocorrendo a citação por carta precatória, em que o oficial de justiça certifica que o réu se oculta para não ser citado, qual o procedimento deverá ser observado:

- a) Citação do réu por edital publicado pelo juízo deprecado, com prazo de 15 (quinze) dias.

- b) Devolução imediata da carta precatória ao juízo deprecante para que o mesmo promova a citação postal do réu.
- c) Devolução da carta precatória ao juízo deprecante para que o mesmo promova a citação do réu por carta rogatória.
- d) Devolução imediata da carta precatória a fim de se proceder à citação do réu por edital, com prazo de 5 (cinco) dias.

**80ª Questão:** Assinale a alternativa **correta** no que diz respeito à instrução criminal nos processos comuns:

- a) Na inquirição das testemunhas, ouve-se primeiro as da defesa e após as de acusação.
- b) As testemunhas de acusação devem ser ouvidas no prazo de 40 (quarenta) dias quando o réu estiver preso.
- c) O réu ou seu defensor pode, logo após o interrogatório, ou no prazo de 3 (três) dias, oferecer alegações escritas e arrolar testemunhas.
- d) Na instrução do processo poderão ser inquiridas no máximo 5 (cinco) testemunhas de acusação e de defesa.

**81ª Questão:** Dentre as alternativas abaixo, assinale a **INCORRETA** quanto à Lei de Execução Penal:

- a) Ficam sujeitos à lei de execução penal também os presos provisórios e os condenados pela Justiça Militar, quando recolhidos a estabelecimento sujeito à jurisdição ordinária.
- b) Ficam sujeitos à lei de execução penal também os condenados pela Justiça Eleitoral, quando recolhidos a estabelecimento sujeito à jurisdição ordinária.
- c) A execução penal tem por objetivo específico efetivar a reintegração social do condenado.
- d) A comunidade deve cooperar com o Estado nas atividades de execução da pena e das medidas de segurança.

**82ª Questão:** De acordo com a Lei de Execução Penal, o Estado tem o dever de prestar assistência ao preso e internado, objetivando prevenir o crime e orientar o seu retorno à sociedade. Dentre os tipos de assistência abaixo, assinale a alternativa que **NÃO** contém uma das formas de assistência previstas na Lei de Execução Penal:

- a) Jurídica
- b) Moral
- c) Religiosa
- d) Educacional

**83ª Questão:** Assinale a alternativa que contém a afirmação **correta** segundo a Lei de Execução Penal:

- a) O condenado à pena privativa de liberdade não é obrigado ao trabalho.

- b) O preso provisório é obrigado ao trabalho, sendo facultado a sua execução fora do estabelecimento.
- c) O preso provisório é obrigado ao trabalho, que deverá ser executado somente no interior do estabelecimento.
- d) O condenado à pena privativa de liberdade está obrigado ao trabalho, na medida de suas aptidões e capacidade.

**84ª Questão:** Segundo a Lei de Execução Penal, o condenado à pena privativa de liberdade que tiver em sua posse telefone celular que permita a sua comunicação com o ambiente externo, comete:

- a) Falta grave
- b) Falta leve
- c) Falta média
- d) Falta levíssima

**85ª Questão:** Dentre os órgãos de execução penal abaixo indicados, assinale a alternativa relativa ao que possui competência para declarar extinta a punibilidade:

- a) Juiz da Execução
- b) Ministério Público
- c) Conselho Penitenciário
- d) Patronato

**86ª Questão:** Na execução fiscal, entre os bens relacionados, assinale a alternativa que contém a ordem a ser obedecida na penhora ou arresto de bens pelo oficial de justiça:

- a) Título de dívida pública, dinheiro, direitos e ações, veículos.
- b) Veículos, direitos e ações, dinheiro, título de dívida pública.
- c) Dinheiro, título de dívida pública, veículos, direitos e ações.
- d) Direitos e ações, dinheiro, veículos, título de dívida pública.

**87ª Questão:** Assinale a alternativa **correta** à luz do Estatuto da Criança e do Adolescente, no que se refere à intimação da sentença que aplica medida de internação ou regime de semi-liberdade:

- a) Quando o adolescente não for encontrado, deve ser feita somente aos seus pais ou responsável.
- b) Quando o adolescente não for encontrado, deve ser feita somente ao seu defensor.
- c) Quando o adolescente for encontrado, deve ser feita somente ao seu defensor.
- d) Quando o adolescente for encontrado, deve ser feita a ele e ao seu defensor.

**88ª Questão:** No despejo, havendo o falecimento do cônjuge ou descendente do locatário, o mesmo não poderá ser executado até:

- a) 20 (vinte) dias seguintes ao falecimento.

- b) 30 (trinta) dias seguintes ao falecimento.
- c) 7 (sete) dias seguintes ao falecimento.
- d) 60 (sessenta) dias seguintes ao falecimento.

**89ª Questão:** Assinale a alternativa **INCORRETA** segundo o preceituado no Código de Normas da Corregedoria Geral da Justiça:

- a) Ao oficial de justiça é vedado cobrar as despesas de condução diretamente das partes ou de seus procuradores.
- b) Ressalvados os casos expressos em lei, os mandados não têm prazo para serem cumpridos pelo oficial de justiça.
- c) Até o dia imediatamente anterior ao início das suas férias, o oficial de justiça deve restituir, devidamente cumpridos, todos os mandados que lhe foram distribuídos ou justificar os não cumpridos.
- d) Nos processos cíveis de rito sumário, os mandados de citação devem ser devolvidos pelo oficial no prazo máximo de 10 (dez) dias antes da realização da audiência designada.

**90ª Questão:** De acordo com o Código de Normas da Corregedoria Geral da Justiça, quem tem a incumbência de efetivar o registro da penhora de bem imóvel no respectivo Cartório de Registro de Imóveis?

- a) A parte
- b) O oficial de justiça
- c) O escrivão
- d) O juiz

✂..... Recorte-o e leve-o consigo .....

## G A B A R I T O

### Língua Portuguesa

1. A	2. C	3. D	4. B	5. D	6. B	7. A	8. C	9. C	10. D
------	------	------	------	------	------	------	------	------	-------

### Conhecimentos Gerais: Questões de 11 à 15 – História / Questões de 16 à 20 – Geografia

11. B	12. A	13. B	14. D	15. C	16. A	17. A	18. C	19. B	20. A
-------	-------	-------	-------	-------	-------	-------	-------	-------	-------

### Conhecimentos Básicos em Informática

21. D	22. B	23. C	24. A	25. A	26. C	27. D	28. B	29. B	30. C
-------	-------	-------	-------	-------	-------	-------	-------	-------	-------

### Conhecimentos Básicos de Direito e Legislação

31. D	32. A	33. C	34. B	35. A	36. D	37. D	38. B	39. A	40. C
41. C	42. B	43. A	44. D	45. D	46. C	47. A	48. B	49. D	50. B

### Conhecimentos Específicos e Questões Práticas sobre Atos do Ofício

51. C	52. A	53. A	54. D	55. C	56. B	57. C	58. A	59. D	60. B
61. A	62. C	63. D	64. B	65. D	66. A	67. B	68. C	69. A	70. D
71. B	72. C	73. C	74. A	75. B	76. D	77. A	78. B	79. D	80. C
81. C	82. B	83. D	84. A	85. A	86. C	87. D	88. B	89. B	90. A

**Atenção:** O gabarito e o Caderno de Provas serão divulgados no dia 15 de abril, após as 16 (dezesesseis) horas, no site do Tribunal de Justiça [www.tj.sc.gov.br](http://www.tj.sc.gov.br) e na **Sala das Comissões**, 11º andar. O resultado **não** será fornecido por telefone.